

УДК 726.5.03

*МАСЛЕННИКОВА ДИАНА СЕРГЕЕВНА, канд. архит., доцент,
diana_masl@mail.ru*

*Тихоокеанский государственный университет,
680035, г. Хабаровск, ул. Тихоокеанская, 136*

ПОСОЛЬСКИЙ СПАСО-ПРЕОБРАЖЕНСКИЙ МОНАСТЫРЬ НА БАЙКАЛЕ

На основе составленной историко-архитектурной реконструкции рассмотрен процесс преобразования традиционной модели организации древнерусских обителей, принявшей в Посольском монастыре барочно-классицистическую форму. Высокий художественно-стилистический уровень исполнения Преображенского собора, широкомасштабность его композиционно-пространственной структуры в сочетании с утратой многих её привычных архитектурных составляющих являются отличительными качествами Посольского монастыря – исключительного объекта национального монастырского зодчества. Результаты исследования могут быть востребованы при восстановлении монастыря и дальнейшем строительстве.

Ключевые слова: «сибирское барокко»; «водный фасад»; классицистический ансамбль; архитектурно-планировочная схема; объемно-пространственная композиция; монастырский маяк; вертикальный акцент; доминирующий объем; некрополь; пятиугольный контур.

DIANA S. MASLENNIKOVA, PhD, A/Professor,

diana_masl@mail.ru

Pacific National University,

136, Tikhookeanskaya Str., 680035, Khabarovsk, Russia

LEGATION SPASO-PREOBRAZHENSKY MONASTERY ON THE LAKE BAIKAL

The paper presents the process of converting the traditional model of ancient monasteries to a baroque monastery on the basis of historical and architectural reconstruction. The high artistic and stylistic level of construction of Spaso-Preobrazhensky Monastery, its large-scale volumetric and spatial composition coupled with the loss of habitual architectural elements are the distinctive features of the Monastery, the exclusive object of the national monastic architecture. Results of this research can be required when reconstructing this Monastery.

Keywords: 'Siberian Baroque'; 'water' façade; classic ensemble; architectural planning layout; volumetric and spatial composition; monastery lighthouse; vertical emphasis; dominant volume; necropolis; pentagonal outline.

Активно возрождающийся в настоящее время Посольский Спасо-Преображенский монастырь на Байкале имеет более чем трёхсотлетнюю историю, богатую драматическими событиями. Периодизация развития монастыря, представленная ниже, опирается, тем не менее, на факты строительства ключевых объектов монастырской структуры.

Первый этап (1681–1708) развития Посольского монастыря – скитский. Окрепший к концу XVII в. Троице-Селенгинский монастырь, старейший в Забайкалье, стал активно разрастаться в географическом отношении и в 1681 г. основал свой скит – Свято-Николаевскую пустынь на Байкале [1]. Принципы «четверообразной» иерархичной пространственной организации внутренней структуры, характерные для большинства древнерусских монастырей, проступили довольно явно уже на первом этапе формирования Свято-Николаевской пустыни (будущего Посольского иноческого царства), когда в центре монастырского участка поставили простенькую часовню во имя Пресвятыя Богородицы Знамения и несколько монашеских келий [2]. Место расположения нового духовно-миссионерского центра на Посольском мысу Байкала было выбрано не случайно – оно имело важное стратегическое и экономическое значение, являясь точкой пересечения водных и сухопутных торговых магистралей [3]. Поэтому, осознавая значимость водного фасада Посольского монастыря как важного транспортного узла, первые строители учитывали, какой вид открывается со стороны моря, и старались прежде всего создать гармоничный, впечатляющий архитектурно-художественный образ, эффектную панораму иноческого царства. В связи с преобразованием Свято-Николаевского скита в самостоятельный Посольский пустынный монастырь, в 1700 г. Знаменскую часовню освятили в церковь (Знаменскую) [16]. Немногочисленные хозяйственно-бытовые и жилые постройки, сгруппированные вокруг монастырского духовного ядра, обнесли деревянной оградой правильных прямоугольных очертаний, за которой расположилось монастырское кладбище и деревянная Николаевская часовня, выполнявшая роль маяка. Впоследствии первоначальная структура Посольского иноческого царства, заложенная на скитском этапе, динамично развивалась, и в элементарную четырёхугольную композицию и планировку обители были внесены определенные изменения.

Второй этап монастырского строительства (1708–1769) начался, когда за строительство монастыря принялся Григорий Афанасьевич Осколков, благодаря которому в обители произошла закладка основных архитектурных компонентов трехчастного идейно-духовного ядра, объектов общественно-жилой и хозяйственно-бытовой сферы. По первоначальному замыслу Г.А. Осколкова предполагалось возвести новый каменный собор во имя Преображения Господня, однако знаменитый указ Петра I о запрете каменного строительства имел негативные последствия даже для такого отдаленного края, как Забайкалье. Поэтому возведение каменного собора стало невозможным и рядом с первоначальной Знаменской церковью срубили деревянный собор (осв. 1722 г.) [4]. Так уже на втором этапе существования монастыря сформировалась треугольная композиция идейно-духовного ядра с расположением храмов (основных сакральных объектов) по вершинам треугольника; трехчастная структура храмового ядра – первый принцип организации внутреннего пространства Посольского иноческого царства, присущий всем исследуемым региональным монастырским ансамблям на окраинных землях Российского государства, – сохранялась на всем протяжении дальнейшего формирования и расширения иноческой обители (рис. 1). Так, главный объем

деревянного Преображенского собора дополнили подчиненные ему второстепенные здания общественно-жилого назначения – стараниями Г.А. Осколкова были выстроены новые кельи для настоятеля и братии; разрослась группа взаимосвязанных хозяйственно-бытовых построек: на пристани поставили маяк; в монастыре появилась новая мощная бревенчатая ограда и за её пределами – мукомольная мельница [5].

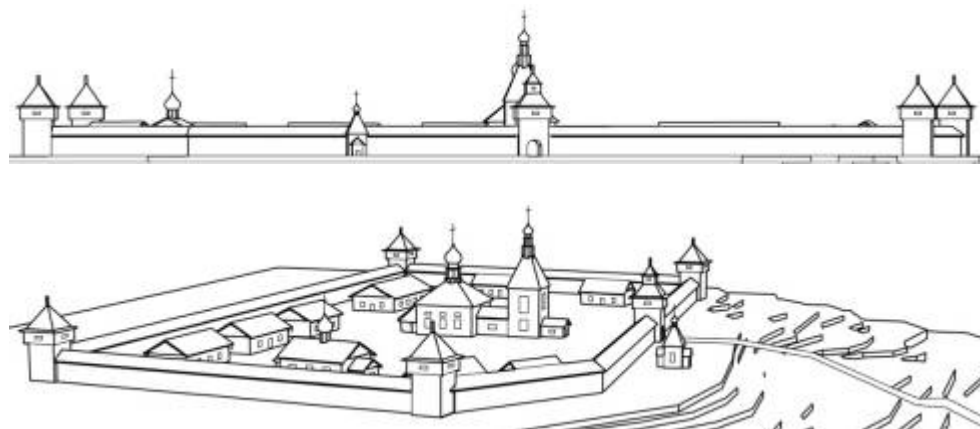


Рис. 1. Посольский монастырь до начала каменного строительства: вверху – развертка со стороны Байкала; внизу – перспектива архитектурного ансамбля с севера. Реконструкция автора

Николаевскую часовню, стоявшую ранее у самой воды, в 1739 г. из-за сильного подтопления перенесли ближе к Прорвинской пристани, которая соединялась с парадным входом в монастырь крутой деревянной лестницей [11]. Таким образом, на втором этапе (1708–1769) существования духовно-миссионерского центра на берегу Байкала в постепенно разраставшемся иноческом поселении сложилась традиционная геометрическая схема расположения основных построек, ставшая впоследствии топологической основой архитектурно-пространственной композиции величественного монастырского ансамбля.

22 октября 1769 г. в монастыре случился сильный пожар, уничтоживший практически все деревянные постройки: старинную первоначальную Знаменскую церковь, Преображенский собор, Николаевскую часовню; были значительно повреждены трехэтажные настоятельские и братские келии [6]. С восстановления утраченных объектов и, самое главное, со строительства нового монастырского собора начинается *третий этап (1770–1800) существования Посольского иноческого царства – послепожарной реконструкции*.

Как и мечтал Г.А. Осколков, новый двухпрестольный Преображенский собор возвели в камне (рис. 2). Его первый этаж (престол нижней «теплой» церкви) был освящен в честь иконы Пресвятой Богородицы «Знамение» в 1774 г.; второй этаж (престол верхней «холодной» церкви) – во имя Преображения Господня в 1778 г. [7, 17, 19]. Знаменательно, что собор поставили совсем близко к западному краю монастырского участка, а не в его гео-

метрическом центре, как прежде. Застройка, окружающая собор, постепенно уплотнялась, распределяясь в строгом соответствии с традиционной иерархией архитектурных составляющих монастыря: ближе к идейно-духовному ядру были выстроены новый корпус монашеских и настоятельских келий, трапезная и домовая церковь во имя Святителя Николая Чудотворца, устроенная в монастырской больнице (1770–1771); возле восстановленной монастырской стены и за её пределами расположились хозяйственные службы [8]. Несмотря на то, что все реконструируемые объекты хозяйственно-жилой сферы иноческой обители возводились по-прежнему в дереве, новый архитектурный ансамбль Посольского монастыря стал выглядеть гораздо эффективнее и выразительнее, особенно со стороны моря. Во внешней панораме, воспринимаемой при приближении к монастырю по воде, первый план образовывали маяк и Николаевская часовня на пристани, выделявшиеся на фоне приземистых деревянных укреплений; мощным вертикальным акцентом всей силуэтной композиции стала колокольня каменного двухъярусного собора, достаточно величественного и монументального, чтобы противостоять обширному морскому пространству.

Доминирующее значение каменного Преображенского собора в объемно-пространственной организации монастырского архитектурного комплекса усиливалось деревянной надвратной церковью во имя Святого Апостола и Евангелиста Иоанна Богослова (1780–1788), расположенной строго напротив западного портала собора, т. е. первоначальные главные святые ворота, устроенные еще на втором этапе в деревянной монастырской стене, ориентировались на западное крыльцо деревянного Преображенского собора. Устройство храма над святыми воротами обители – явление исключительно редкое в православном монастырском зодчестве исследуемого региона Забайкалья и Дальнего Востока России; автором выявлено всего два таких примера – в Троице-Селенгинском и Посольском иноческом царстве. В последнем случае надвратная церковь закладывалась по аналогии с подобным сооружением в вышеупомянутом Селенгинском архитектурном ансамбле. Необходимо отметить, что в центральной части России в это время совершался переход от барокко к классицизму, и, вероятно, именно поэтому декоративное оформление отдельных сакральных компонентов иноческого царства и принципы их пространственного распределения соответствовали основным направлениям развития общерусской архитектуры – стилям барокко и классицизм. Второй принцип организации внутреннего пространства Посольского иноческого царства, заключавшийся в том, что главная архитектурно-планировочная и композиционная ось комплекса замыкалась массивом главного здания в ансамбле, в большей степени был свойственен барочным и классицистическим архитектурно-градостроительным ансамблям, чем древнерусским обителям, и лежал вне традиций средневекового монастырского зодчества, для которых, как отмечает И.А. Иконников, всегда было характерно касание «оси и массы здания» [9]. Кроме того, главный монастырский собор был выстроен в стиле «сибирского барокко»: «Нарядные, лекально изогнутые многоступенчатые оконные наличники (от многоступенчатых бурятских антаблементов и протяженных по горизонтали орнаментальных мотивов алтайцев), крупномасштабные массивные зигзагообразной формы рельефы на

лопатках и междуоконных поверхностях создают динамичную пластику стены элементами декора» [10].

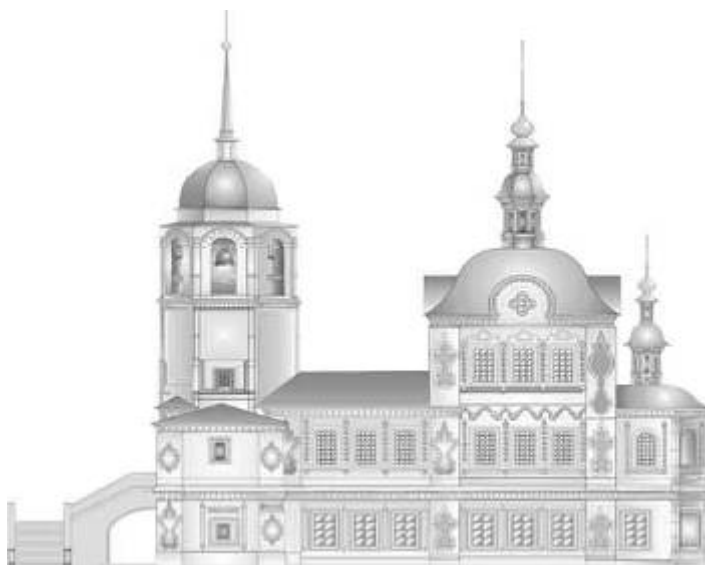


Рис. 2. Каменный Спасо-Преображенский собор Посольского монастыря

Таким образом, третий этап строительства монастыря – окончательного формирования всех его основных структурных составляющих – происходил в соответствии с национальными процессами стилеобразования и присущими эпохе принципами пространственной организации архитектурных ансамблей, далеко не традиционными для канонического монастырского строительства.

Четвёртый этап (1800–1840-е гг.) – каменного строительства. Он характеризуется преобразованием идеальной схемы в планировке и композиции Посольского монастыря. На четвертом этапе, ставшем периодом расцвета монастыря и временем формирования его окончательного облика, еще ярче проступила наметившаяся тенденция к своеобразию, необычным и новым способам внешнего и внутреннего оформления монастырского комплекса Посольского иноческого царства. Прежде всего, геометрически правильная четырёхугольная топологическая основа плана Посольского иноческого царства, свойственная всем региональным монастырям, возникшим в исследуемый период на восточной окраине Российской империи, преобразовалась, уступив место сложным пятиугольным очертаниям в процессе масштабной реконструкции, начавшейся начале XIX в. [11]. При возведении новых каменных монастырских стен в Забайкальской обители стал очевиден переход от жесткой элементарной схемы в виде правильного четырёхугольника, ориентированного по странам света, основанной на идеальной модели символического содержания, к плавной живописной криволинейности плана (рис. 3).

Такое решительное преобразование традиционной «четверообразной» схемы было обусловлено развитием некрополя в северной части монастырских владений, что вызвало необходимость расширения границ внутреннего

пространства. При этом необычным было то, что, как и в Селенгинском, и в Якутском монастырях, в новых оборонительных укреплениях Посольской обители отсутствовали специфические защитные приспособления для ведения боя (галереи, периметральные башни-бойницы), что в сочетании с относительно небольшой высотой стен свидетельствует об утрате приоритетного значения стратегической функции ограды архитектурного комплекса. Вместе с тем изменение приоритетного назначения монастырской стены с фортификационного на символическое, художественно-эмоциональное в архитектурном аспекте не нашло своего прямого отражения во внешнем облике ограды монашеской обители: каменные стены были равномерно расчленены неглубокими арочными нишами, образующими монотонный метрический ряд, – создавался эффект массивной мощной оборонительной конструкции. Таким образом, декоративно-стилистическое оформление монастырских стен региональных иноческих царств долгое время еще сохраняло внешнее сходство с основательными монументальными фортификационными сооружениями древнерусских монастырей.

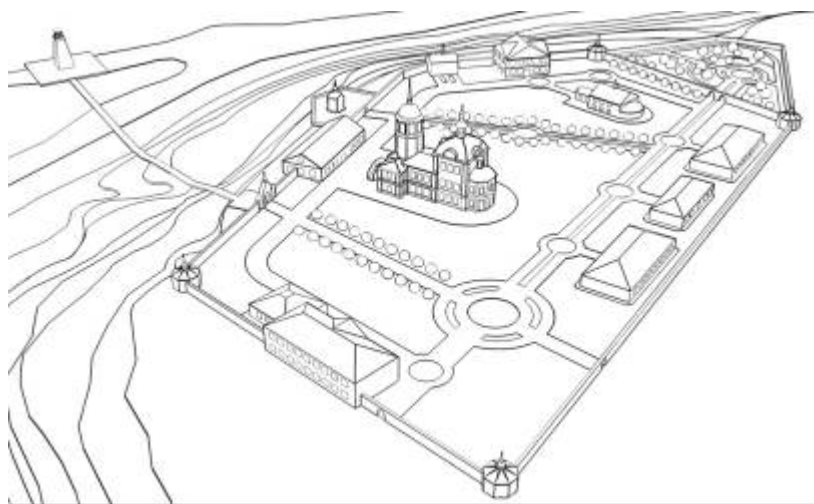


Рис. 3. Посольский монастырь в период каменного строительства

Масштабное каменное строительство в Посольском иноческом царстве затронуло, кроме стен и кладбищенской церкви, абсолютно все типологические группы монастырских объектов: были выстроены настоятельские кельи, гостиничный корпус; трапезная, хозяйственные постройки (конюшня, каретник, амбар и др.) [5]. После выполнения всех самых необходимых работ монастырская братия приступила в 1820 г. к реконструкции парадного входа – решено было возвести каменную надвратную церковь в честь Иоанна Богослова [11]. Судя по описанию, святые ворота с надвратной церковью представляли собой по окончании строительства многоярусную сложную композицию, нижний ярус которой был образован арочным проемом, а в верхнем располагалась церковь с шатровым завершением [6]. С возведением надвратной церк-

ви Иоанна Богослова, расположенной на главной планировочной оси комплекса в традициях барочно-классицистических ансамблей, внутреннее пространство Посольского монастыря приобрело совершенную структуру, в которой отклонение от жесткой идеальной модели четвероугольника, произошедшее при строительстве каменной ограды, захватившей территорию монастырского некрополя, не уничтожило топологические признаки первоначально сложившейся строго иерархичной и концентричной структуры иноческого царства.

Так, через главные святые ворота раскрывалось торжественное срединное пространство с доминирующим объемом Спасо-Преображенского собора. Корпуса келий обрамляли презентативную территорию храмового ядра по контуру, подчиненному очертаниям монастырских стен. Органично вписавшаяся во внутреннюю среду иноческого царства Николаевская церковь в северной части комплекса замыкала собой концентричное окружение центрального пространства вокруг композиционного и идейно-смыслового центра. Одноглавая миниатюрная кладбищенская церковь не конкурировала с величественным объемом монастырского собора, подчиняясь его главенству в объёмно-пространственной композиции архитектурного ансамбля в силу того, что её сложное выразительное завершение в виде перекрещивающихся сводов вскоре после окончания строительства было заменено плоским потолочным перекрытием и примитивной двускатной крышей во избежание угрозы разрушения. Но вместе с тем кладбищенская церковь являлась самодостаточным, довольно значимым элементом архитектурно-планировочной схемы, отмечая своим расположением границы тихой территории монастырского некрополя и отделяя его от соборного пространства, смещенного к западному краю монастырского участка. Противопоставление величественного объема Спасо-Преображенского собора горизонтальной линии приземистой монастырской стены с особым контрастом воспринималось во внешнем архитектурно-художественном образе ансамбля. Со стороны моря панорама монастыря и подмонастырья воспринималась единым целым, грандиозным ансамблем, обращенным к морским далям.

Таким образом, к окончанию четвертого этапа в Посольском иноческом царстве сформировалась композиция внутреннего пространства, подчиненная одному центральному «островному» объему. Данный принцип, в полной мере отвечающий средневековым представлениям об идеальной модели иноческого царства и присущий многим национальным монашеским обителям, претерпел тем не менее глубокие преобразования на последующем, пятом этапе, когда доминирующее значение главной монастырской святыни – Преображенского собора было нивелировано в результате неудачной реконструкции парадного входа – надвратной церкви.

Пятый этап строительства монастыря (1840-е – 1900 гг.) – упадок благосостояния. К середине XIX в. Посольский Спасо-Преображенский монастырь достиг высокого уровня экономического и духовного развития благодаря своему чрезвычайно выгодному географическому расположению и отсутствию тюрьмы. Но, несмотря на это, со второй половины XIX столетия в обители стали появляться признаки будущего упадка.

Начало неблагоприятных перемен в монастыре отразило аварийное состояние надвратной Богословской церкви, в нижнем проездном ярусе которой образовались глубокие трещины [12]. Деформации арочного проема были вызваны, очевидно, чрезмерной нагрузкой на нижний свод. Отсутствие финансовой возможности провести профессиональные расчеты во избежание повреждения конструкций или же обеспечить полноценное необходимое укрепление нижнего яруса надвратной церкви привело к необходимости разобрать верхний деревянный этаж, в котором и располагалась собственно церковь с выразительным завершением, и заложить проездной арочный проем, устроив на первом этаже настоятельские кельи. Старые настоятельские кельи переустроили в трапезную с кухней и кладовой [13]. Святые врата пришлось перенести на противоположную восточную сторону от главного монастырского собора, расположив их позади хозяйственных построек и братских корпусов. Вместо выразительного арочного проема Святых врат, расположенных строго напротив западного портала монастырского собора, осталась небольшая узкая калитка [14]. Ранее строгая ориентация архитектурно-планировочной оси на западное крыльцо собора создавала эффект монументальности главного монастырского здания, приводя к впечатлению гипертрофированной монументальности и подавляющей тяжеловесности монастырской святыни, закрывающей собой все остальное внутреннее пространство. Однако когда надвратный объем перестроили под жилье, произошло изменение архитектурно-планировочной схемы – главная композиционная ось сменила вектор и прошла по касательной к южной грани монастырского собора. Таким образом, произошло возвращение к традиционному, характерному для периода средневековья принципу организации внутреннего пространства монастырского ансамбля – скользящего соприкосновения главенствующих объемов и композиционно-планировочных осей. Вместе с тем существенно пострадал внешний архитектурно-художественный облик монастырского ансамбля, т. к. величественный объем Спасо-Преображенского собора оказывался при внешнем восприятии со стороны Байкала скрытым массивным настоятельским корпусом. (К сожалению, в настоящее время при возрождении обители данный недостаток организации внутренней среды иноческого царства не только не попытались исправить, но и усугубили ситуацию, надстроив над корпусом келий второй жилой этаж). Вследствие ущербной реконструкции святых врат исказилась не только отточенная симметрия планировочной схемы архитектурно-планировочных осей, нарушилась и ценностно-смысловая иерархия расположения построек второго (общественно-жилого) и третьего (хозяйственно-бытового) уровней монастырского феномена при дальнейшем переустройстве общественно-жилой сферы в Посольском иноческом царстве. Два братских новых каменных корпуса были поставлены вдоль восточной монастырской ограды так, что своими объемами они симметрично фланкировали второстепенные выездные хозяйственные ворота. Старые деревянные братские кельи, концентрично обрамлявшие собор, разобрали и оставшийся от них строительный материал пустили на реконструкцию хозяйственных построек. Перенос и обновление хозяйственных построек начались со строительства амбара «с сусеками» и каретника, конюшни, «каменной палатки для карауль-

ных». Старые погреба в юго-восточном углу были разобраны, вместо них выстроили новые. Вместо входной калитки в 1864 г. были построены каменные святые врата с тремя проемами и лестница, спускающаяся по берегу почти до самой воды (рис. 4) [18] (архитектурная форма главных святых ворот Посольского монастыря будет повторена потом в Шмаковском Свято-Троицком Николаевском монастыре в Приморье).



Рис. 4. Каменный Спасо-Преображенский собор Посольского монастыря [18]

За монастырской оградой у Прорвинской пристани располагалось кладбище «для светских», в центре которого над могилой Г.А. Осколкова поставили в 1868 г. кладбищенскую Николаевскую каменную часовню. Строительство каменной часовни восстановило утраченную на четвертом этапе трехчастную структуру храмового ядра – прежняя деревянная часовня сгорела еще в 1769 г., а надвратный храм снесли в 1836 г. Расположение часовни на берегу моря символично – она являлась связующим звеном между изолированной, замкнутой средой внутреннего пространства иноческого царства и открытым свободным пространством территории подмонастырья. На пристани появились гостиница и телеграфная станция (1866–1870), а в самом монастыре – миссионерское училище (1868) и богадельня (1870). Так, к завершению пятого этапа иноческое царство приобрело именно тот архитектурный облик, который более или менее сохранился до наших дней (рис. 5).



Рис. 5. Современное состояние Посольского монастыря

С 1880-х гг. какие-либо строительные работы в монастыре совершенно прекратились, начался период упадка и деградации некогда процветавшей обители, обусловленный утратой торгово-экономического и стратегического значения монастыря. Если в XVIII в. Синод и светская власть были заинтересованы в сохранении монастыря как удобного пункта на пути в Китай и далее к побережью Тихого океана, то к концу XIX в. сообщение восточных окраин и центральных областей Российской империи уже налажилось, и Посольский монастырь стал не так важен, как ранее. Постепенно пришло в запустение хозяйство монастыря, ослабела и его миссионерская функция [15].

Шестой этап (1900–1923) – период существования женской обители. В 1900 г. опустевший Посольский монастырь был преобразован в женскую обитель, действовавшую вплоть до 1929 г., когда из монастыря были изгнаны последние монахини.

Выводы

Таким образом, Посольский Спасо-Преображенский монастырь, несмотря на то, что возник последним из таких крупных духовных центров, как Якутский [20], Селенгинский [21], Иоанно-Предтеченский, Камчатский, стал, тем не менее, самым крупным среди региональных монастырей на окраинных землях Российского государства по уровню экономического и духовного развития благодаря своему чрезвычайно выгодному географическому расположению. Преобразование канонических закономерностей, присущих древнерусскому монастырскому зодчеству, во внутренней структуре Посольской обители произошло под воздействием разнообразных многочисленных факторов: социально-экономического, природно-климатического и историко-политического – и обусловило применение новаторских приемов построения внутреннего пространства. Они заключались в нарушении жесткой иерархии функционального зонирования общественно-жилой и хозяйственно-бытовой застройки; в замене отдельностоящей колокольни бытовым объектом – маяком; в нивелировании роли монастырских стен и надвратной церкви; в расчлененности монастырских объектов по обширной территории.

БИБЛИОГРАФИЧЕСКИЙ СПИСОК

1. Санников, А.П. Историческое описание Посольского Спасо-Преображенского монастыря Иркутской епархии / А.П. Санников, О.В. Бычков // Русские первопроходцы на Дальнем Востоке в XVII–XIX вв. – Владивосток, 1998. – С. 70–78.
2. Жалсараев, А.Д. Поселения, православные храмы, священнослужители Бурятии XVII–XX столетий / А.Д. Жалсараев. – Улан-Удэ : Бурятск. книж. изд-во, 2001. – С. 281–293.
3. Мильхеев, М.Н. Топонимика Бурятии. История, система и происхождение географических названий / М.Н. Мильхеев. – Улан-Удэ : Бурятск. книжн. изд-во, 1969. – С. 150.
4. Мелетий. Грамота игумену Иову о построении и освящении церкви Преображения Господня в Посольском монастыре / Мелетий // Древняя церковная грамоты Восточно-Сибирского края (1653–1726). – Казань, 1875. – С. 184.
5. Духовная летопись Забайкалья. – Чита : Читинская и Забайкальская епархия, 2009. – 456 с.
6. Алексеев, Р. Посольский монастырь / Р. Алексеев // Прибавления к Иркутским Епархиальным Ведомостям. – 1890. – № 52. – 11 с.
7. Родкин, Н.Н. Историческая справка / Н.Н. Родкин // Научно-проектная документация. Памятник архитектуры XVIII в. Спасо-Преображенский собор Посольского монастыря: Спецпроектреставрация [машинопись]. – М., 1985. – Т. 2. Кн. 4. – 37 с.

8. [Неизвестный чиновник]. Историческое описание Посольского Спасо-Преображенского монастыря Иркутской губернии // Прибавления к Иркутским Епархиальным Ведомостям. – 1872. – № 12. – С. 148–150; № 13. – С. 161–167; № 14. – С. 169–178.
9. Иконников, А.В. Тысяча лет русской архитектуры / А.В. Иконников. – М. : Искусство, 1990. – С. 142.
10. Проскурякова, Т.С. О взаимовлияниях в архитектуре народов Сибири / Т.С. Проскурякова // Архитектурное наследие / под ред. О.Х. Халпахчыяна. – М. : Стройиздат, 1983. – Вып. 31. – С. 65–90.
11. Демин, Э.В. Посольский монастырь на Байкале. Исторические материалы / Э.В. Демин. – Улан-Уде, 2002. – С. 10–17.
12. Даниил. Посольский Спасо-Преображенский монастырь / Даниил // Прибавления к Иркутским Епархиальным Ведомостям. – 1872. – № 19. – С. 240; № 20. – С. 249–253; № 22. – С. 273–280; № 28. – С. 347–356; № 44. – С. 551–556; № 46. – С. 594–600.
13. [Неизвестный автор]. Местопребывание Иркутского Викария и улучшения, сделанные в Посольском Спасо-Преображенском монастыре по строительной части // Прибавления к Иркутским Епархиальным Ведомостям. – 1872. – № 46. – С. 596–600.
14. Посольский монастырь. Отчет о состоянии Иркутской Епархии за 1874 г. // Иркутские Епархиальные Ведомости. – 1874. – № 11. – С. 86–87.
15. Юбилейный праздник двухсотлетия забайкальской духовной миссии в Посольском Спасо-Преображенском монастыре // Прибавления к Иркутским Епархиальным Ведомостям. – 1881. – № 44. – С. 531–538.
16. ГАЗК. Наделение землей Посольского монастыря // Прибавления к Иркутским Епархиальным Ведомостям. – 1867. – № 14. – С. 103.
17. ЦГИА. Ф. 1293. Оп. 169. Д. 441. Спасо-Преображенский собор Посольского монастыря.
18. ЦГИА. Ф. 1293. Оп. 169. Д. 442. Вид комплекса Посольского монастыря со стороны Байкала.
19. ЦГИА. Ф. 1293. Оп. 169. Д. 442 б. Иконостас Преображенского собора Посольского монастыря.
20. Масленникова, Д.С. Спасский монастырь на северной окраине Российского государства: реконструкция архитектурно-художественного облика (XVII–XX вв.) / Д.С. Масленникова // Вестник гражданских инженеров. – 2013. – № 2 (37). – С. 14–20.
21. Масленникова, Д.С. Троицкое царство иноков на реке Селенге: инверсия канонических приемов архитектурно-пространственной организации монастырского ансамбля (XVII–XX вв.) / Д.С. Масленникова // Вестник Томского государственного архитектурно-строительного университета. – 2013. – № 2 (39). – С. 34–46.

REFERENCES

1. Sannikov A.P., Bychkov O.V. Istoricheskoe opisanie Posol'skogo Spaso-Preobrazhenskogo monastyruga Irkutskoi eparkhii [Historical description of Irkutsk Legation Spaso-Preobrazhensky monastery]. Russkie pervopromkhodtsy na Dal'nem Vostoke v XVII–XIX vv [Russian pioneers in the Far East in the 17th and 19th centuries]. Vladivostok, 1998. Pp. 70–78. (rus)
2. Zhalsaraev A.D. Poseleniya, pravoslavnye khramy, svyashchennosluzhiteli Buryatii XVII–XX stoletii [Settlements, Orthodox churches, clergy of Buryatia in 17th–20th centuries]. Ulan-Ude: Buryat Publ., 2001. Pp. 281–293. (rus)
3. Mil'kheev M.N. Toponimika Buryatii. Istoriya, sistema i proiskhozhdenie geograficheskikh nazvanii [Toponymy of Buryatia. History and origins of geographical name]. Ulan-Ude: Buryat Publ., 1969. P. 150. (rus)
4. Meletii. Gramota igumenu Iovu o postroenii i osv'yashchenii tserkvi Preobrazheniya Gospodnya v Posol'skom monastyre [Diploma to Father Superior Iovu of church construction and consecration in Legation Spaso-Preobrazhensky monastery]. Drevniya tserkovnyya gramoty Vostochno-Sibirskago kraja (1653–1726) [Cruelly Church of East Siberia (1653–1726)]. Kazan, 1875. P. 184. (rus)
5. Dukhovnaya letopis' Zabaikal'ya [Ecclesiastical annals of Transbaikalia]. Chita: Diocese of Trans-Baikal and Chita. 2009. 456 p. (rus)

6. *Alekseev R.* Posol'skii monastyr' [Legation monastery]. Pribavleniya k Irkutskim Eparkhial'nym Vedomostyam. [Additions to Irkutsk Diocesan statements]. 1890. No. 52. 11 p. (rus)
7. *Rodkin N.N.* Istoricheskaya spravka [Historical reference]. Nauchno-proektnaya dokumentatsiya. Pamyatnik arkhitektury XVIII v. Spaso-Preobrazhenskii sobor Posol'skogo monastyrya: Spetsproektrestavratsiya [mashinopis'] [Scientific and project documentation. A monument of architecture of the 18th century cathedral of the Transfiguration monastery: considering the Legation]. Moscow, 1985. V. 2, book 4. 37 p. (rus)
8. [Neizvestnyi chinovnik]. Istoricheskoe opisaniye Posol'skago Spaso-Preobrazhenskago monastyrya Irkutskoi gubernii // Pribavleniya k Irkutskim Eparkhial'nym Vedomostyam [[Unknown official]. Historical description of Legation Spaso-Preobrazhensky monastery of Irkutsk province]. Additions to Irkutsk Diocesan statements. 1872. No. 12. Pp. 148–150; No. 13. Pp. 161–167; No. 14. Pp. 169–178. (rus)
9. *Ikonnikov A.V.* Tysyacha let russkoi arkhitektury [Russian architecture millennium]. Moscow, Iskusstvo, 1990. P. 142. (rus)
10. *Proskuryakova T.S.* O vzaimovliyaniyakh v arkhitekture narodov Sibiri [Architecture of peoples of Siberia]. Arkhitekturnoe nasledstvo [Architectural heritage]. Ed. O.Kh. Khalpakhch'yan. Moscow, Stroyizdat, 1983. V. 31. Pp. 65–90. (rus)
11. *Demin E.V.* Posol'skii monastyr' na Baikale. Istoricheskie materialy [Legation monastery on the Lake Baikal. Historical materials]. Ulan-Ude, 2002. Pp. 10–17. (rus)
12. *Daniel.* Posol'skii Spaso-Preobrazhenskii monastyr' [Legation Spaso-Preobrazhensky monastery]. Additions to Irkutsk Diocesan Statements. 1872. No. 19. P. 240; No. 20. Pp. 249–253; No. 22. Pp. 273–280; No. 28. Pp. 347–356; No. 44. Pp. 551–556; No. 46. Pp. 594–600. (rus)
13. [Unknown author]. Mestoprebyvanie Irkutskago Vikariya i uluchsheniya, sdelannye v Posol'skom Spaso-Preobrazhenskom monastyre po stroitel'noi chasti [The seat of Irkutsk Vicar and construction improvements made in the Legation Spaso-Preobrazhensky monastery]. Irkutsk Diocesan statements. 1872. No. 46. Pp. 596–600. (rus)
14. *Posol'skii monastyr'.* Otchet o sostoyanii Irkutskoi Eparkhii za 1874 g. [Legation monastery. Report on Irkutsk diocese for 1874]. Irkutsk Diocesan Statements. 1874. No. 11. Pp. 86–87. (rus)
15. *Yubileinyi prazdnik* dvukhsotletiya zabaikal'skoi dukhovnoi missii v Posol'skom Spaso-Preobrazhenskom monastyre [Jubilee celebration of the bicentennial of the transbaikalian spiritual mission in Legation Spaso-Preobrazhensky monastery]. Additions to Irkutsk Diocesan Statements. 1881. No. 44. Pp. 531–538. (rus)
16. *GAZK.* Nadelenie zemlei Posol'skogo monastyrya [Land allocation for Legation Monastery]. Additions to Irkutsk Diocesan statements. 1867. No. 14. P. 103. (rus)
17. *TsGIA.* Form 1293. List 169. Proc. 441. Spaso-Preobrazhenskii sobor Posol'skogo monastyrya [Spaso-Preobrazhensky Cathedral of Legation Monastery]. (rus)
18. *TsGIA.* Form FP, List 1293. Proc. 169, 442. Vid kompleksa Posol'skogo monastyrya so storony Baikala [View of Legation Monastery from the Lake Baikal]. (rus)
19. *TsGIA.* Form FP, List 1293. Proc. 169, 442 b. Ikonostas Preobrazhenskogo sobora Posol'skogo monastyrya [Iconostasis of Preobrazhensky Cathedral of Legation Monastery]. (rus)
20. *Maslennikova D.S.* Spasskii monastyr' na severnoi okraïne Rossiiskogo gosudarstva: rekonstruktsiya arkhitekturno-khudozhestvennogo oblika (XVII–XX vv.) [Spassky Monastery on the northern suburb of the Russian State: reconstruction of architectural and artistic image (17th–20th centuries)]. *Vestnik grazhdanskikh ingenerov.* 2013. No. 2 (37). Pp. 14–20. (rus)
21. *Maslennikova D.S.* Troitskoe tsarstvo inokov na reke Selenge: inversiya kanonicheskikh priemov arkhitekturno-prostranstvennoi organizatsii monastyrskogo ansamblya (XVII–XX vv.) [Trinity River Selenga cenobites realm: inversion of canonical methods of architectural and spatial organization of monastic ensemble (17th–20th centuries)]. *Vestnik of Tomsk State University of Architecture and Building.* 2013. No. 2 (39). Pp. 34–46. (rus)